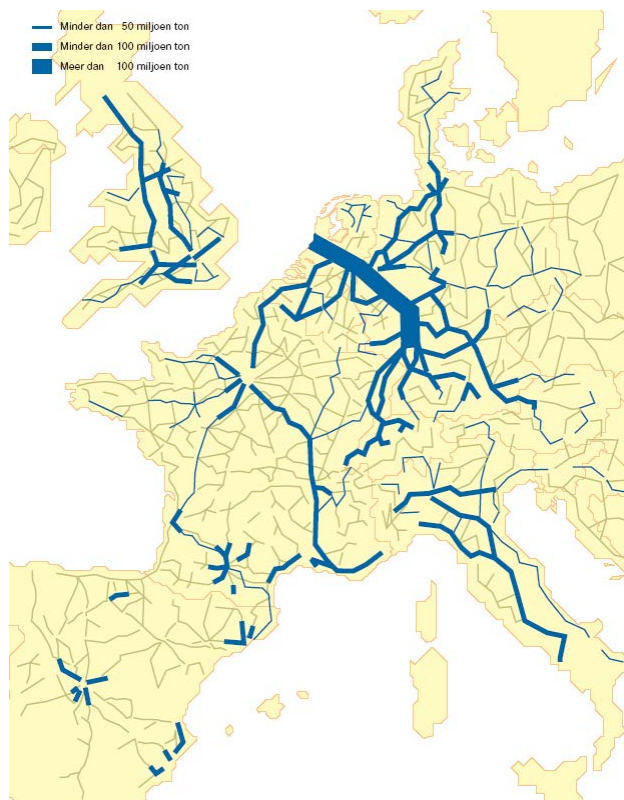




Rijkswaterstaat
Ministerie van Verkeer en Waterstaat



Conclusies RIS CCR en volgende stappen

Ivo ten Broeke
Rijnvaartcommissaris
Voorzitter PMT COMEX
Corridor Coordinator Rijn
COMEX



Inhoud

- RIS terugblik
- Rol CCR
- RIS implementatie succesvol
- Van RIS naar corridormanagement
- COMEX
- Toekomst





River Information Services, RIS

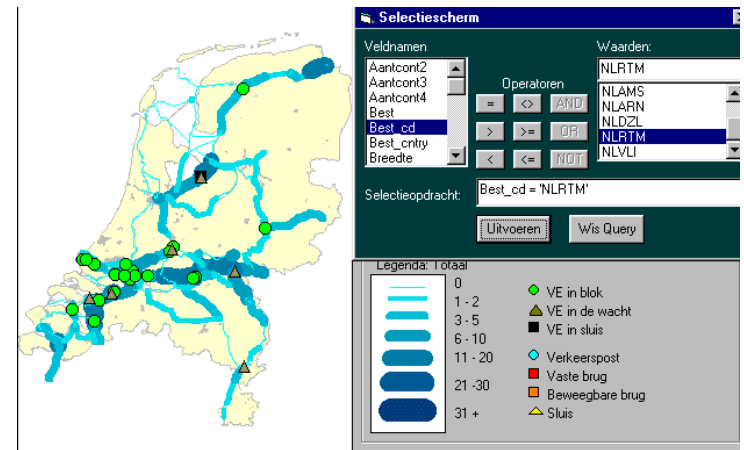
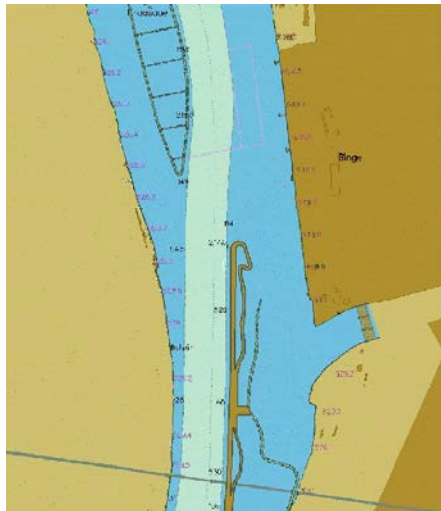
- Ontwikkeling gestart in 1996
- Informatiediensten voor de binnenvaart
- Internationaal omdat binnenvaart internationaal is
- Harmonisatie van techniek en diensten: standaarden voor Europa
- 8 hoofdgroepen van diensten in RIS:
 - Vaarweginformatie
 - Verkeersinformatie
 - Verkeersmanagement
 - Incident Management
 - Logistiek
 - Handhaving
 - Statistiek
 - Havengelden en Kanaalrechten





Waarom RIS

- Doelen: veiligheid, efficiëncy en milieu
- Harmonisatie om dienstverlening internationaal eenduidig te maken en om kosten voor de binnenvaart te minimaliseren





Rol CCR in RIS

- CCR publiceerde als eerste RIS standaarden als CCR richtlijnen:
 - Belangrijke stap in harmonisatie op de Rijn
- CCR ondersteunt en bevordert harmonisatie door onderdelen in de reglementen op te nemen:
 - Meldplicht in RPR
 - ENI nummer in ROSR
 - Electronisch melden voor containervaart en tankvaart
 - Inland AIS voor alle schepen



RIS, succesvol ingevoerd?

- RIS richtlijn met RIS verordeningen laat ruimte voor interpretatie
- Harmonisatie is deels bereikt
- Vooral veiligheid, weinig logistieke toepassingen
- Grens overschrijdende gegevens geven regelmatig problemen
- Taken en verantwoordelijkheden van vaarwegbeheerders zijn verschillend



Ontwikkelingen in Nederland

- VerkeersCentrale van Morgen
 - Combinatie van bediening, begeleiding, planning en corridor management in één.
- Sluisplanning (LIVRA en vervolg)
- Corridor gericht begeleiden en bedienen (CBB)





Corridor Management Internationaal

Waarom?

Verbinden van diensten op een route of op een netwerk van met elkaar verbonden vaarwegen waardoor RIS niet alleen lokaal worden geleverd, maar op een hele route ter ondersteuning van de scheepvaart op hun reizen

Doelen:

- Optimaal gebruik van infrastructuur
- Optimale veiligheid
- Betrouwbare reistijden
- Minimale vertragingen



Definitie CM CoRISMa

“Corridor Management is gedefiniëerd als informatie diensten tussen vaarwegbeheerders onderling and met vaarweg gebruikers en logistieke partijen om het gebruik van vaarwegen te optimaliseren op het europese vaarwegennet”

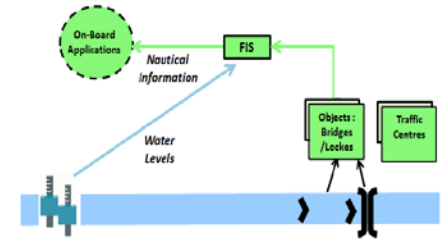


Niveaus of corridor management

1. Infrastructuur informatie:
 - Reis planning
2. Verkeers informatie
 - Huidige situatie
 - Voorspellingen
3. Logistieke ondersteuning
 - Positie van schepen, ETA's
 - Verandering management

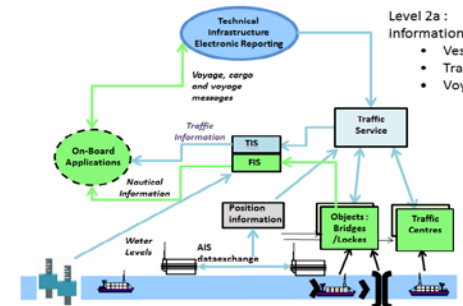
Level 1 information services on:

- Static Infrastructure
- Dynamic Infrastructure
- Actual and Predicted

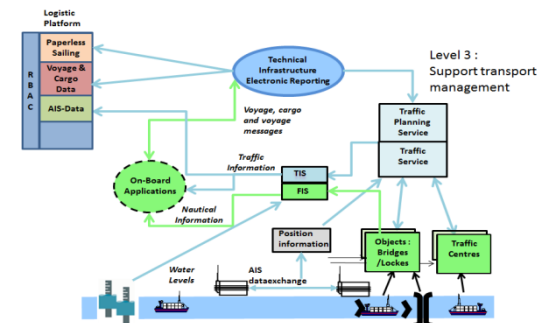


Level 2a :
Information services on:

- Vessels
- Traffic
- Voyages



Level 3 :
Support transport
management





Resultaten CoRISMa

- Definities Corridor Management inclusief de dienstverlening in de verschillende niveaus
- Vaarwegbeheerders beslissen samen over de corridor en komen geharmoniseerde dienstverlening overeen
- Pilots geven inzicht in toepassing en de mogelijke effecten



COMEX

- Implementatie Corridor management in 7 corridors in Europa
- Vertalen CoRISMa naar diensten
- Overeenkomsten vaarwegbeheerders



CoMEx: Corridor Management Execution

Doelen

- Betere planning binnenvaart en daarmee hogere betrouwbaarheid
- Verminderen wachttijden en reistijd
- Verhogen efficiëncy binnenvaart
- Beter gebruik van Infrastructuur
- Verlaging administratieve beperkingen bij grenzen



RIS COMEX Corridors





COMEX en de afnemers

- Vaarwegbeheerders besluiten samen over de dienstverlening
- Industrie in Europa betrokken via de Industry Reference Group met vertegenwoordigers van scheepvaart, havens en verladend bedrijfsleven
- Toetsing COMEX diensten door nationale stakeholder groepen





Wat zijn nu de belangrijkste stappen in COMEX

- Dienstverlening voor alle betrokkenen bij vervoer en vervoer per schip
- Reisplanning voor de corridor met individuele planning voor schepen
 - Afhankelijk van verkeer op de corridor
 - Afhandeling bij sluizen en beweegbare bruggen
 - Voorspellen aankomsttijd op bestemming
- Aanbieden informatie aan logistieke partners op basis van individuele toestemming per schip; informatie betreft positie schepen, reisgegevens en reistijdgegevens



COMEX project; en dan?

- Looptijd project 2016 – 2020
- Functionele uitwerking corridordiensten gebaseerd op RIS in 2017
- Implementatie start in 2018
- COMEX beoogt dienstverlening te realiseren die na COMEX operationeel blijft
- NETEX?





RoI CCR

- Belanghebbende in de bevordering van de binnenvaart: mogelijke ondersteuning dienstverlening en de harmonisatie daarvan door opname onderdelen in regelgeving; nu nog niet exact aan te duiden
- In lijn met activiteiten elektronisch melden en automatisch melden en volgen implementatie corridormanagement ondersteunen en bevorderen
- Voor de corridor Rijn permanent klankbord voor het bedrijfsleven via de Raadgevende Conferentie