



Informatieblad

Berichten aan de Scheepvaart

Informatieblad Uitgave 2014

Berichten aan de Scheepvaart

Inhoud

1.	Inleiding	5
1.1	Doel	5
1.2	Terminologie	5
1.3	Geschiedenis en doel van de standaardisatie	5
1.4	Kenmerken van de internationale Standaard voor Berichten aan de Scheepvaart	6
1.5	Expertgroep Berichten aan de Scheepvaart	6
2.	Internationale Standaard voor Berichten aan de Scheepvaart	6
2.1	Doel	6
2.2	Wettelijke grondslag	7
2.3	Huidige editie	7
2.4	Structuur en inhoud van de standaard	7
3.	Wijzen van verspreiding	8
3.1	Pull-diensten	8
3.2	Push-diensten	10
3.3	Internationale gegevensuitwisseling voor Berichten aan de Scheepvaart	12
4.	Inhoud van de Berichten aan de Scheepvaart	12
4.1	Uitleg van de onderwerpcodes van vaarweg- en verkeersgerelateerde berichten	13
4.2	Verklaring van de ijsconditiecodes in ijsberichten	13
5.	Implementatie van Berichten aan de Scheepvaart	13
5.1	Oostenrijk	13
5.2	België	14
5.3	Bulgarije	15
5.4	Kroatië	16
5.5	Tsjechische Republiek	16
5.6	Frankrijk.....	17
5.7	Duitsland	17
5.8	Hongarije	17
5.9	Nederland.....	18

5.10 Polen	18
5.11 Roemenië	19
5.12 Servië	19
5.13 Slowakije	19
5.14 Zwitserland	19
5.15 Oekraïne	19
 Bijlage	
Contactadressen van de verantwoordelijke autoriteiten	20

1. Inleiding

1.1 Doel

De internationale Standaard voor Berichten aan de Scheepvaart zal het gebruik van moderne informatietechnologie aan boord van binnenschepen en in het bijzonder de verspreiding van berichten aan de scheepvaart door RIS (River Information Services) aanzienlijk bevorderen. De verspreiding van berichten aan de scheepvaart ongeacht landsgrenzen en taalgebieden draagt bij tot grotere economische efficiëntie en veiligheid in de binnenvaart. Een internationale standaard is noodzakelijk om effectieve en veilige verspreiding van berichten aan de scheepvaart door RIS te verzekeren.

1.2 Terminologie

Berichten aan de Scheepvaart (*Notices to Skippers*) betekent de internationale standaard voor de verspreiding van berichten aan de scheepvaart op binnenvaarwegen, zoals vastgesteld door de Centrale Commissie voor de Rijnvaart (CCR) en door de Verordening (EG) nr. 416/2007 van de Commissie van 22 maart 2007 betreffende de technische specificaties voor Berichten aan de Scheepvaart als bedoeld in artikel 5 van Richtlijn 2005/44/EG van het Europees Parlement en de Raad betreffende geharmoniseerde River Information Services (RIS) op de binnenwateren in de Gemeenschap.

Vaarweg- en verkeersgerelateerd bericht (*fairway and traffic related message*) betekent een bericht dat informatie geeft over een bepaalde sectie van een vaarweg of een object.

Waterstandgerelateerd bericht (*water level related message*) betekent een bericht dat informatie geeft over de waterstand, minst gepeilde diepte, doorvaarthoogte, stuwstand, afvoer, het regime, de verwachte waterstand, de verwachting van de minst gepeilde diepte of de verwachte afvoer.

Ijsbericht (*ice message*) betekent een bericht dat informatie verstrekt over de ijsconditie en de bevaarbaarheid.

Weerbericht (*weather message*) betekent een bericht dat informatie verstrekt over de weersomstandigheden. (De staten zijn niet verplicht gegevens over het weer te verstrekken)

XML betekent Extended Markup Language, een subset van SGML (Standard Generalized Markup Language, ISO 8879:1986(E) inclusief wijzigingen en correcties) voor gebruik op het World Wide Web.

1.3 Geschiedenis en doel van de standaardisatie

Berichten aan de scheepvaart behoren tot de meest gangbare informatiemiddelen in de binnenvaart. Traditioneel werden ze via VHF, schriftelijk, op mededelingenborden of per fax verspreid. In de meeste landen werden de afgelopen jaren webdiensten ingevoerd. Maar deze diensten verstrekken de informatie alleen in de taal van het land zelf. Mag dat geen probleem zijn op een rivier als de Rijn, waar maar drie talen worden gesproken, in Europees verband veroorzaakt het veel problemen. Een schipper op de Donau, bijvoorbeeld, zou de berichten in het Duits, Slowaaks, Hongaars, Kroatisch, Servisch, Bulgaars, Roemeens en Russisch moeten kunnen lezen. Daarom was een standaard die automatische vertaling van de belangrijkste informatie omtrent veiligheid biedt, dringend nodig.

Vanwege de enorme verscheidenheid van de berichten aan de scheepvaart en de grote verschillen in de grammatica van de betrokken talen was het niet mogelijk grammaticaal correcte vertalingen van zinnen te bieden; slechts de vertaling van gestandaardiseerde stukken informatie (d.w.z. code-indeling, bijv. voor de beperking: "inhaalverbod").

Informatie over beperkingen en oponthoud wordt niet alleen door schippers gelezen maar wordt ook gebruikt in toepassingen voor reisplanning. Een tweede doel van standaardisatie was het mogelijk maken van machinaal leesbare bestanden die rechtstreeks door die toepassingen kunnen worden gebruikt.

1.4 Kenmerken van de internationale Standaard voor Berichten aan de Scheepvaart

De internationale standaard voor Berichten aan de Scheepvaart biedt een gestandaardiseerde gegevensindeling die kan worden gebruikt voor het publiceren van de berichten aan de scheepvaart op het internet (pull-diensten) of voor verspreiding per e-mail (push-diensten).

De inhoud van de berichten wordt gecodeerd in een machinaal leesbaar XML-bestand. Dit bestand kan gebruikt worden door softwaretoepassingen, zoals reisplanning of Inland ECDIS aan boord van een schip, of door websites. De gecodeerde informatie kan direct worden gebruikt voor berekeningen, bij reisplanning bijvoorbeeld, of worden vertaald naar de taal van de gebruiker en vervolgens weergegeven. De referentietabellen van de standaard omvatten 21 talen van de lidstaten van de Europese Unie, en drie extra talen, namelijk Kroatisch, Servisch en Russisch en garanderen dat een schipper in staat is de berichten aan de scheepvaart op alle belangrijke waterwegen te lezen (hetgeen bijdraagt aan de veiligheid van de scheepvaart).

1.5 Expertgroep Berichten aan de Scheepvaart

Sinds 20 december 2010 zijn de nieuw aangenomen "Terms of Reference" beschikbaar voor de Expertgroep Berichten aan de Scheepvaart. De Expertgroep heeft meer dan 80 leden en het communautaire portaal voor Berichten aan de Scheepvaart is voor de leden van de groep via een gebruikersnaam en paswoord beschikbaar onder <http://eg.ris.eu/nts/>.

Diverse informatie wordt gepubliceerd op het RIS portaal, onder http://www.ris.eu/expert_groups/nts, waar ook de beschikbare RIS-indexen gedownload kunnen worden.

2. Internationale Standaard voor Berichten aan de Scheepvaart

2.1 Doel

De standaardisatie van berichten aan de scheepvaart moet

- een automatische vertaling van de kerninhoud van berichten in alle talen van de deelnemende landen verstrekken,
- een geharmoniseerde structuur van datasets in alle deelnemende landen bieden om integratie van berichten in reisplanningssystemen mogelijk te maken,
- een standaard voor waterstand- en weersinformatie bieden,

- met de gegevensstructuur van Inland ECDIS compatibel zijn om integratie van de berichten aan de scheepvaart in Inland ECDIS mogelijk te maken,
- gegevensuitwisseling tussen verschillende landen vereenvoudigen.

Het doel is bij te dragen aan de veiligheid en efficiëntie op binnenvaarwegen en aldus ook het milieu te beschermen. Bovendien moet Inland ECDIS tegelijkertijd de werkdruk bij de scheepsnavigatie verminderen in vergelijking met traditionele informatiemethoden.

2.2 Wettelijke grondslag

- Besluit van de Centrale Commissie voor de Rijnvaart van 28 mei 2004: “Berichten aan de Scheepvaart – Internationale Standaard” (Besluit 2004-I-17).
- Verordening (EG) nr. 416/2007 van de Commissie van 22 maart 2007 betreffende de technische specificaties voor Berichten aan de Scheepvaart als bedoeld in artikel 5 van Richtlijn 2005/44/EG van het Europees Parlement en de Raad betreffende geharmoniseerde River Information Services (RIS) op de binnenwateren in de Gemeenschap.

2.3 Huidige editie

Het Comité Politierglement en de Werkgroep RIS van de CCR hebben in oktober 2008 de editie 2.0 en in oktober 2009 de editie 3.0 aangenomen. De editie 3.0 wordt door vrijwel alle landentoegepast. De toepassing van deze editie is voorzien met ingang van de datum van inwerkingtreding die voor deze editie wordt vastgesteld door de Europese Commissie.

De huidige editie is op het internet gepubliceerd op www.ccr-zkr.org.

2.4 Structuur en inhoud van de standaard

De standaard (Editie 3.0) bevat:

- een overzicht van de edities,
- de beschrijving van de verschillende berichten,
- de beschrijving van de wijze van verspreiding,
- de beschrijving van de procedures voor het wijzigen van de referentietabellen en het XML-schema,
- de XML-definitie die de structuur van de berichten toont,
- uitleg van de tags (structurele elementen van de berichten),
- uitleg van de codes (gestandaardiseerde inhoud van de berichten),
- drie bijlagen
 - Bijlage A: Specificaties van voorbeelden voor de implementatie van de Standaard Berichten aan de Scheepvaart,
 - Bijlage B: Referentietabellen,
 - Bijlage C: XML-schema.

Opmerking: momenteel (juli 2014) wordt een nieuwe standaard (4.0) door de NTS-expertgroep uitgewerkt, die vervolgens zal worden voorgelegd aan de Europese Commissie en andere internationale organisaties (rivierencommissies, VN/ECE). De structuur van de bedoelde standaard zal sterk afwijken ten opzichte van de versie 3.0. In de bijlagen van de standaard zullen geen referentietabellen meer worden opgenomen met de vertalingen en de uitleg van tags en codes. Deze zullen worden gegeven op de website ris.eu met een systeem van verwijzingen in de standaard.

3. Wijzen van verspreiding

Berichten aan de scheepvaart volgens deze standaard kunnen via het internet (pull-diensten) of per e-mail (push-diensten) worden verzonden.

3.1 Pull-diensten

Internetdiensten zouden de mogelijkheid moeten bieden voor het kiezen van:

- een specifieke sectie van een waterweg of een specifiek deel van een waterweg, bepaald door de rivier-km vanaf het begin- en eindpunt;
- een geldigheidsperiode en
- de publicatiedatum van het bericht.

Berichten aan de scheepvaart kunnen worden weergegeven

- als onbewerkte tekst, die wordt opgebouwd uit een tekstmasker en gestandaardiseerde elementen, in het Engels, Nederlands, Frans of Duits,
- als tags en waarden in – afhankelijk van de implementatie – één van de 24 talen die in de gestandaardiseerde vertalingen van de referentietabellen beschikbaar zijn, d.w.z. Bulgaars, Deens, Engels, Ests, Fins, Frans, Duits, Grieks, Hongaars, Italiaans, Kroatisch, Lets, Litouws, Nederlands, Tsjechisch, Pools, Portugees, Roemeens, Russisch, Servisch, Sloveens, Slowaaks, Spaans of Zweeds.

The screenshot shows the 'Notices to Skippers' website for Flanders, dated 6/23/2014 - 6/30/2014. The interface includes a navigation menu on the left with options like 'Messages', 'Search Messages', 'Subscription', 'Downloads', 'Scheduling', and 'Water levels'. A 'Bandwidth' section offers 'High Bandwidth' and 'Low Bandwidth' options. A 'Login...' section prompts for a user ID and password. The main content area features a map of Flanders with various waterway locations marked, such as Nieuwpoort, Antwerpen, Herentals, and Lommel. Below the map is a 'List of Notices to Skippers' for the specified period, with filters for 'Fairway and traffic', 'Urgent fairway and traffic', 'Ice message', 'Water related message', and 'Weather'. A table lists two notices: one withdrawn and one announcement for a canal. The right sidebar contains 'Scheduling' links for 'sluis Genk', 'sluis Wijnegem', 'Sluizen te Evergem', and 'Verbrande Brug', along with 'Water level (cm - TAW)' and 'RIS Organisation' information.

	NTS no.	Title	From	Until
<input type="checkbox"/>	2014/00000493/01 (WenZ)	Notice withdrawn - Verbindingskanaal te Nieuwpoort, St-Jorisluis (Nieuwpoort) 2014/00000493/01 (WenZ)	6/23/2014	6/23/2014
<input type="checkbox"/>	2014/00000534/00	Announcement - Kanaal Roeselare-Leie km 16,0 (Ooigem)	6/23/2014	7/7/2014

Figuur 1: Voorbeelden van criteria op internet (Vlaanderen)

Identification	Waterway section	Date issue	Valid from	Valid till			
621 / 00 / 2014, Clearance height; building work	Rhein (km 293.7)	09.04.2014	14.04.2014	14.07.2014	text	code	xml
619 / 00 / 2014, Blockage; building work	Mosel (km 78.4)	09.04.2014	09.04.2014	17.04.2014	text	code	xml
618 / 00 / 2014, Warning; fireworks	Weser (km 266.0 - 268.0)	08.04.2014	03.05.2014	03.05.2014	text	code	xml
617 / 00 / 2014, Announcement; event	Rhein (km 622.0 - 655.0)	08.04.2014	03.05.2014	04.05.2014	text	code	xml
616 / 03 / 2014, Blockage; lowering water level	Lahn (km 76.6), Lahn (km 83.2)	08.04.2014	21.04.2014		text	code	xml
614 / 00 / 2014, Partial obstruction; inspection	Wesel-Datteln-Kanal (km 59.5)	08.04.2014	15.04.2014	15.04.2014	text	code	xml
613 / 00 / 2014, Partial obstruction; repair	Ruhr (km 2.8)	08.04.2014	15.04.2014	15.04.2014	text	code	xml
612 / 01 / 2014, No service; under water works	Elbe (Hafen Hamburg) (km 615.0)	08.04.2014	14.04.2014	14.04.2014	text	code	xml
609 / 00 / 2014, Blockage; work	Untere Havel-Wasserstraße (Spandau - Plaue) (km 55.6)	07.04.2014	07.04.2014		text	code	xml
608 / 00 / 2014, Blockage; event	Saale (km 37.8 - 39.0)	07.04.2014	12.04.2014	12.04.2014	text	code	xml

Figuur 2: Weergave van Duitse Berichten aan de Scheepvaart in de Oostenrijkse webapplicatie

Berichten aan de scheepvaart kunnen voor downloaden beschikbaar worden gemaakt:

- als onbewerkte tekst,
- als tags en waarden of
- als machinaal leesbare XML-bestanden met een minimale omvang die door een ontvangsttoepassing (specifieke software voor Berichten aan de Scheepvaart) naar de taal van de gebruiker kunnen worden vertaald met behulp van de referentietabellen of door middel van een toepassing zoals reisplanning voor verdere berekeningen kunnen worden gebruikt.

3.2 Push-diensten

Berichten aan de scheepvaart volgens deze standaard kunnen per e-mail (als abonnement) worden verspreid:

- als onbewerkte tekst,
- als tags en waarden of
- als machinaal leesbare XML-bestanden met een minimale omvang die door een ontvangsttoepassing (specifieke software voor Berichten aan de Scheepvaart) naar de taal van de gebruiker kunnen worden vertaald met behulp van de referentietabellen, of door middel van een toepassing zoals reisplanning of Inland ECDIS-viewer, voor verdere berekeningen kunnen worden gebruikt.

Subscription Notices to Skippers

If you have a user account, please [log on](#)

Registered users that do not have a user account

E-mail address: *

Password: * [\[Forgot password?\]](#)

Non-registered users

E-mail address: *

Password: *

Password (confirmation): *

The minimum length is 6 and the maximum length is 16.
Each character can only be used 3 times.
A minimum of 1 special (non alphanumeric) characters must be used.

Figuur 3: Schermvoorbeeld voor de inschrijving op Berichten aan de Scheepvaart (Vlaanderen)

Registration e-mail service

Email★

Password★

Repeat password★

Here you can register for the notices to skippers e-mail service which is free of charge. Fill the text fields and click "Register" to receive an e-mail with a link to activate your user account. After successful activation you can subscribe for the different notices in the desired format.

N O L H R A

Code from picture★

[Register](#) [Cancel](#)

Figuur 4: Schermvoorbeeld voor de inschrijving op Berichten aan de Scheepvaart (Oostenrijk)

[User data](#) **[E-mail service](#)**

Email★

New password★

Repeat new password★

First name

Last name

Address

City

Zip Code

Country

Company

Default language★

Telephone

Fax

[Save](#) [Cancel](#) [Delete account](#)

Figuur 5: Schermvoorbeeld voor het accountmanagement van de inschrijving op Berichten aan de Scheepvaart (Oostenrijk)

3.3 Internationale gegevensuitwisseling voor Berichten aan de Scheepvaart

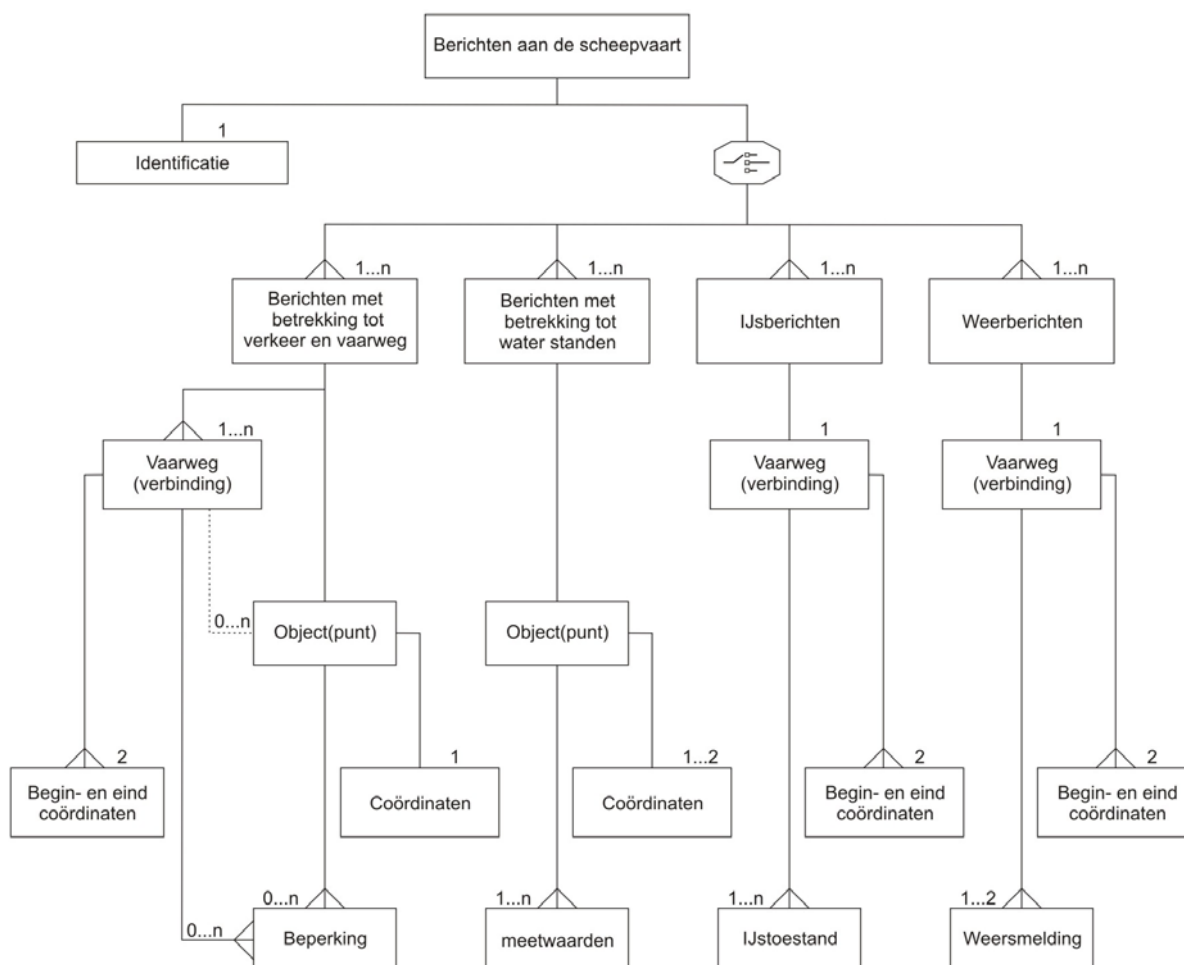
Gegevensuitwisseling tussen autoriteiten wordt aanbevolen. Alle autoriteiten die deze standaard gebruiken, kunnen berichten aan de scheepvaart van andere autoriteiten en landen in hun eigen diensten integreren. De deelnemende partijen (autoriteiten) kunnen rechtstreeks afspraken maken over de procedure voor het verzenden van de XML-berichten door push- of pull-diensten.

Voor de uitwisseling van berichten aan de scheepvaart via webservice (WS) of webdienst technologie is een gestandaardiseerde methode ontwikkeld door de NTS-expertgroep, die op 15 november 2011 is aangenomen. Het algemene concept van de webdiensten voor Berichten aan de Scheepvaart – versie 1.0.3.0 – is ingevoerd en operationeel in Duitsland, Oostenrijk en Slowakije (stand per april 2014).

WS biedt een eenvoudiger en veiliger methode voor de uitwisseling van berichten aan de scheepvaart tussen autoriteiten en particuliere ondernemingen en applicaties (bijvoorbeeld de integratie van de weergave van Berichten aan de Scheepvaart op Inland ECDIS viewers). Alle informatie is beschikbaar op ris.eu (onder NtS).

4. Inhoud van de Berichten aan de Scheepvaart

Berichten aan de scheepvaart zijn mededelingen met scheepvaartinformatie voor binnenschippers over geografische objecten of secties van waterwegen.



Figuur 6: Berichtstructuur van de Berichten aan de Scheepvaart

Een gestandaardiseerd bericht aan de scheepvaart in XML-formaat bevat derhalve 5 verschillende secties:

- identificatie,
- vaarweg- en verkeersgerelateerde berichten,
- waterstandgerelateerde berichten,
- ijsberichten,
- weerberichten

Normaal gesproken zullen in een bericht aan de scheepvaart slechts twee secties worden ingevuld: de sectie identificatie en ten minste één van de secties: vaarweg- en verkeersgerelateerd bericht, waterstandgerelateerd bericht, ijs- of weegerelateerd bericht.

4.1 Uitleg van de onderwerpcodes van vaarweg- en verkeersgerelateerde berichten

Momenteel wordt een coderingsgids uitgewerkt voor het ondersteunen van een gelijksoortige codering van vaarweg- en verkeersgerelateerde berichten. De gids zal in het begin van 2015 beschikbaar zijn en gedownload kunnen worden op www.ris.eu (onder NtS, Guides).

4.2 Verklaring van de ijsconditie-codes

De dikte van ijs, zoals in kolom 2 van de `ice_condition_code` (ijsconditie-codes) aangegeven, geeft slechts informatie over de gemiddelde dikte. Om de code voor een specifieke situatie te selecteren, moet de beschrijving worden gebruikt.

5. Implementatie van Berichten aan de Scheepvaart

5.1 Oostenrijk

De Oostenrijkse Berichten aan de Scheepvaart worden verstrekt door de Hoge autoriteit voor de navigatie en via donau ten name van het Oostenrijkse Ministerie van vervoer, innovatie en technologie, overeenkomstig de internationale Standaard voor Berichten aan de Scheepvaart. Een nieuwe applicatie voor Berichten aan de Scheepvaart (Berichten aan de Scheepvaart Editie 3.0) is in maart 2011 geïmplementeerd in het kader van het project IRIS Europe II en is toegankelijk op <http://nts.doris.bmvit.gv.at>.

De gestandaardiseerde berichten aan de scheepvaart worden in volledige tekst verstrekt in het Duits, Engels, Frans en Nederlands, en in codeformaat (tags en waarden) in alle 24 talen van de standaard. Ook machineleesbare berichten in XML-formaat zijn beschikbaar.

In Oostenrijk worden gestandaardiseerde vaarweg- en verkeersgerelateerde berichten, waterstandgerelateerde berichten en ijsberichten gepubliceerd. In aanvulling zijn verbeterde ijsmeldingen en vaarweginformatie inclusief sluisstatus en ondiepe secties beschikbaar (niet gestandaardiseerd).

De website biedt de mogelijkheid tot inschrijving voor de e-mailservice van Berichten aan de Scheepvaart. De gestandaardiseerde webdienst voor Berichten aan de Scheepvaart (1.0.3.0) is in 2011 ingevoerd. Na een succesvolle testfase kunnen Berichten aan de Scheepvaart uit Duitsland en Slowakije via de Oostenrijkse webapplicatie worden opgevraagd en weergegeven.

Met ingang van mei 2014 is de smartphone applicatie “DoRIS mobile” gratis beschikbaar voor Apple en Android om Berichten aan de Scheepvaart nog beter bereikbaar te maken voor de gebruikers. DoRIS mobile is een initiatief van viadonau in samenwerking met het Oostenrijkse ministerie van vervoer in het kader van het TEN-T-project IRIS Europe 3, dat financiële steun krijgt van de EU.

5.2 België

Vlaamse waterwegen

Op 25 mei 2010 heeft Vlaanderen officieel berichten aan de scheepvaart geïntroduceerd volgens de Standaard voor Berichten aan de Scheepvaart Editie 2.0 (XSD Editie 3.2). De website zelf is beschikbaar in vier talen (Nederlands, Frans, Duits en Engels), en kan worden geraadpleegd via <http://nts.flaris.be>.

Een kaart van Vlaanderen op de voorpagina toont alle actuele berichten en geeft op deze manier een onmiddellijk overzicht van de actuele situatie op de Vlaamse waterwegen. Gebruikers kunnen niet alleen de site inzien, maar zich ook aanmelden en hun voorkeuren opgeven (inclusief tijdsperiode) om alleen de berichten te ontvangen die hun interesse hebben.

Naast de berichten aan de scheepvaart, kunnen de bezoekers ook de bedieningstijden van sluizen en bruggen raadplegen, en binnenkort ook informatie over de waterstanden krijgen.

Waalse waterwegen

In Wallonië zijn berichten aan de scheepvaart aangepast aan de RIS-richtlijn. Berichten aan de Scheepvaart zijn op de Waalse waterwegen beschikbaar in 4 talen (Frans, Nederlands, Engels en Duits) en kunnen in XML-formaat worden gedownload. Ook is een mailinglijst voor de kennisgeving van berichten aan de scheepvaart beschikbaar voor alle gebruikers (schippers, waterwegbeheerders...) die zich voor deze dienst wensen in te schrijven.

Een project heeft tot doel alle relevante Berichten aan de Scheepvaart op een kaart van Wallonië weer te geven om realtime de status van de huidige en toekomstige situatie op de Waalse waterwegen te geven (geavanceerde zoekopdrachten...).

Op de website (<http://voies-hydrauliques.wallonie.be>) kunnen de schippers ook hydrologische informatie vinden, bijvoorbeeld waterstanden en stroomsnelheden, en tevens operationele informatie opvragen over de infrastructuur (bedieningstijden van sluizen en bruggen...).

Op korte termijn zullen de ijscondities en afvoerregimes beschikbaar zijn.

Tot nu toe worden binnenvaartbulletins in de vorm van ingekorte berichten aan de scheepvaart en informatie over afvoerregimes rechtstreeks naar de verschillende (particuliere en openbare) diensten gezonden via e-mail of fax. Deze gegevens worden tevens via VHF radio en teletekst voor televisie uitgezonden en worden op verschillende websites gepubliceerd.

Westerschelde Rivierengebied

Berichten aan de Scheepvaart is in het Westerschelde Rivierengebied (RIS Gemeenschappelijk Nautisch Beheer - GNB) geïmplementeerd volgens Verordening (EG) 416/2007 van de Europese Commissie en is volledig geïntegreerd in het bestaande RIS (FIS) portaal www.vts-scheldt.net. De RIS GNB-autoriteit heeft de mogelijkheid berichten aan de scheepvaart aan te maken via een uitgebreide en gebruikersvriendelijke Berichten aan de Scheepvaart Editor. Gebruikers kunnen Berichten aan de Scheepvaart raadplegen via een tabel met talrijke aangeboden selectiecriteria. De berichten aan de scheepvaart worden getoond op een interactieve kaart als aanvullende functionaliteit en zijn beschikbaar in HTML-, XML- en PDF-formaat. Een mailinglist voor berichten aan de scheepvaart is algemeen beschikbaar. Gebruikers kunnen zich voor deze mailinglijst inschrijven.

De meest gebruikte berichten om de schippers in het Westerschelde Rivierengebied te informeren zijn de bestaande BASS-berichten (Berichten aan de Scheldescheepvaart en gemeenschappelijke bekendmakingen). De BASS-berichten zullen ook in de toekomst worden gebruikt. De berichten zijn beschikbaar op het RIS- (FIS-)portaal www.vts-scheldt.net en kunnen ook automatisch worden omgezet en verspreid als berichten aan de scheepvaart op verzoek van de RIS GNB-autoriteit.

Het IVS (Informatie- en Volgstelsel voor de Scheepvaart) dient te zorgen voor de registratie van de reisgerelateerde informatie. Dit stelsel kan de gebruikers ook op de hoogte stellen van speciale mededelingen. Een functie is voorzien om deze IVS-mededelingen in berichten aan de scheepvaart te vertalen en deze als alle andere berichten aan de scheepvaart beschikbaar te stellen.

Integratie van apparaat naar apparaat met andere systemen/derde autoriteiten is mogelijk via de webdiensten voor Berichten aan de Scheepvaart, zoals bepaald door de Web Taskforce "Notices to Skippers". De WSDL-bestanden en -documentatie zijn beschikbaar op www.ris.eu.

De GNB-autoriteit gebruikt al jaren lang het Central Broker System (CBS) om informatie en diverse types berichten uit te wisselen met de zeehavens en omliggende autoriteiten in het Westerscheldegebied. Het CBS is ook operationeel om berichten aan de scheepvaart uit te wisselen tussen de betrokken partijen.

De applicatie voor Berichten aan de Scheepvaart is gebaseerd op de Standaard voor Berichten aan de Scheepvaart Editie 2.0 (http://www.ris.eu/sites/default/files/documents/_International_Standard.pdf) en de overeenkomende XML-schema-bestanden (Editie 3.0).

5.3 Bulgarije

De implementatie van het rivierinformatiesysteem – BULRIS – op het Bulgaarse gedeelte van de Donau is in 2010 gestart. Het is ontwikkeld in het kader van Richtlijn 2005/44/EG betreffende RIS en de technische specificaties van BULRIS komen overeen met de Verordeningen van de Commissie 414/2007, 415/2007, 416/2007 en 164/2010.

Berichten aan de Scheepvaart is een ondersysteem van BULRIS dat is geïmplementeerd volgens de Standaard voor Berichten aan de Scheepvaart Editie 3.0. De invoer, publicatie en wijziging van de berichten worden via internet met de GUI-interface gedaan, die toegankelijk is met de goede gebruikersrechten. Het systeem verdraagt pull-diensten via een website (www.bulris.bg) en biedt tevens een push-dienst via e-mail, na inschrijving. De volgende berichten worden geïmplementeerd: vaarweg- en verkeersgerelateerde berichten (FTM), waterstandgerelateerde berichten (WRM), ijsberichten (ICEM) en weerberichten (WERM).

Gestandaardiseerde berichten aan de scheepvaart worden verstrekt in de drie formaten die in de standaard zijn vastgelegd – volledig tekstformaat in het Duits, Engels, Frans en Nederlands, codeformaat (tags en waarden) in alle 24 talen van de standaard en machineleesbaar XML-formaat. Het systeem biedt tevens een webdienst die het voor externe systemen mogelijk maakt Berichten aan de Scheepvaart als XML-berichten te zoeken en op te halen volgens dezelfde zoekcriteria als in de pull-dienst.

De eerste tests zijn in juli 2011 uitgevoerd. Het systeem zal naar verwachting in het begin van 2012 volledig operationeel zijn.

5.4 Kroatië

Een applicatie voor Berichten aan de Scheepvaart was in Kroatië geïmplementeerd als onderdeel van CRORIS (Croatian River Information Services), dat door het Ministerie van zee, vervoer en infrastructuur was geïnitieerd en door het Ontwikkelingscentrum voor de binnenvaart (CRUP) was uitgevoerd. Het project was in 2003 gestart, terwijl de elektronische berichten aan de scheepvaart in 2005 waren geïntroduceerd.

Berichten aan de scheepvaart worden door vier havenmeesters aan de binnenwateren van Kroatië (Osijek, Vukovar, Slavonski Brod, Sisak) voor alle vaarwegen die in Kroatië voor de binnenvaart zijn geopend (Donau, Sava, Drava en Kupa) verstrekt. De berichten worden gepubliceerd door het Agentschap voor binnenwateren op haar website <http://nts.vodniputovi.hr/>.

De applicatie voor Berichten aan de Scheepvaart in Kroatië is ontwikkeld volgens de internationale standaard van de Centrale Commissie voor de Rijnvaart (CCR). De actuele applicatie is gebaseerd op Editie 2.1 van de Standaard, terwijl de nieuwe Editie 3.0 in de zomer van 2011 geïmplementeerd zal worden.

In Kroatië zijn drie types berichten aan de scheepvaart beschikbaar: vaarweg- en verkeersgerelateerde berichten (FTM), waterstandgerelateerde berichten (WRM) en ijsberichten (ICEM). Alle informatie is, naast het Kroatisch, beschikbaar in 11 andere talen: Engels, Duits, Bulgaars, Frans, Hongaars, Nederlands, Roemeens, Russisch, Slowaaks, Serbisch en Tsjechisch.

De website <http://nts.vodniputovi.hr/> biedt de mogelijkheid tot inschrijving op een e-mailservice voor Berichten aan de Scheepvaart om regelmatig bijwerkingen per mail te ontvangen.

5.5 Tsjechische Republiek

De implementatie van de dienst voor berichten aan de scheepvaart volgens Editie 3.0 van de Standaard voor Berichten aan de Scheepvaart wordt afgerond en getest. De volgende berichten worden geïmplementeerd: WRM, ICEM, WERM en FTM. De berichten aan de scheepvaart zijn in de Tsjechische Republiek toegankelijk onder www.lavdis.cz. De applicatie voor Berichten aan de Scheepvaart kan berichten aan de scheepvaart genereren in het XML-formaat dat is gebaseerd op de Europese standaard en kunnen per mail worden doorgegeven.

De werkzaamheden voor de ontwikkeling van het hydrologische model van de Elbe-Moldau waterweg, dat betere specificaties voor de prognoses voor de waterstanden mogelijk moet maken, zijn afgerond.

Het mogelijke gebruik van de beschikbare meteorologische informatie op de waterweg onder WERM is geëvalueerd. Een analyse van een potentieel model voor ijsverschijnselen is uitgevoerd. De ontwikkeling van het model voor ijsverschijnselen is gestart op basis van de resultaten van deze analyse.

5.6 Frankrijk

VNF (Voies Navigables de France) biedt berichten aan de scheepvaart volgens deze standaard op de website www.vnf.fr (onder *Avis à la batellerie*). Dit betreft geografische informatie en actuele informatie zoals informatie over beperkingen (veranderde waterstanden) en scheepvaartstremmingen. De informatie kan per locatie, sectie en waterweg worden opgehaald.

Berichten aan de scheepvaart zijn in Frankrijk sinds 2003 beschikbaar, met de mogelijkheid berichten aan de scheepvaart per fax of mail in tekstformaat te zenden.

Sinds eind 2007 kan de Franse applicatie voor Berichten aan de Scheepvaart berichten aan de scheepvaart in XML-formaat genereren, gebaseerd op de Europese standaard, die per mail doorgegeven kunnen worden.

Frankrijk heeft bovendien diverse instrumenten op de VNF-website ontwikkeld:

- gebruikers kunnen berichten aan de scheepvaart op een kaart raadplegen,
- een Franse routeplanner, die rekening met berichten aan de scheepvaart houdt, is sinds augustus 2010 beschikbaar.

Frankrijk zal voor het einde van 2011 een uitwisselingssysteem per webdienst implementeren.

5.7 Duitsland

De Wasser- und Schifffahrtsverwaltung des Bundes (WSV) verstrekt berichten aan de scheepvaart volgens de Standaard voor Berichten aan de Scheepvaart op de website www.elwis.de.

Duitsland verstrekt gestandaardiseerde berichten aan de scheepvaart (waterweg- en verkeersgerelateerde berichten) in codeformaat (tags en waarden) in de volgende talen: Kroatisch, Tsjechisch, Nederlands, Engels, Frans, Duits, Hongaars, Pools, Roemeens en Slowaaks.

De website biedt ook de mogelijkheid zich op de ELWIS-Abo-service te abonneren. Deze dienst biedt gratis vaarweg- en verkeersgerelateerde berichten, watergerelateerde berichten en ijsberichten via e-mail (met of zonder berichtbestand in XML-formaat). Een korte handleiding voor het gebruik van de ELWIS-Abo-service wordt gevonden op http://www.elwis.de/abo/xml_kurz_en/index.html.

De webdienst voor gestandaardiseerde berichten aan de scheepvaart voor gegevensuitwisseling in het kader van internationale berichten aan de scheepvaart is geïmplementeerd en beschikbaar. Momenteel worden vaarweg- en verkeersgerelateerde berichten uitgewisseld met Oostenrijk en Slowakije.

De bevoegde autoriteiten van andere landen en particuliere bedrijven mogen de berichten in hun eigen diensten opnemen.

5.8 Hongarije

In het project IRIS Europe 3 wordt de interface van de Berichten aan de Scheepvaart Editor geactualiseerd om de nationale vervoersautoriteit in staat te stellen gestandaardiseerde Berichten aan de Scheepvaart – FTM-berichten overeenkomstig XSD versie 3.0 te verspreiden. De dienst zal beschikbaar zijn onder <http://www.pannonris.hu>. FTM zal tevens beschikbaar zijn in PDF- en XML-formaat.

De webdienst voor Berichten aan de Scheepvaart is geïntegreerd in het PannonRIS-systeem en is beschikbaar voor WRM en ICEM.

Het FIS-portaal voor de Donau is binnen het project NEWADA duo opgezet, dat de webdienst interface van PannonRIS gebruikt om informatie over bijvoorbeeld de waterstand op te vragen en weer te geven.

5.9 Nederland

Statische en dynamische informatie over de Nederlandse vaarwegen is beschikbaar op een centraal punt ("Fairway Information Services" op www.vaarweginformatie.nl). Deze omvat geografische informatie (ENC's) en actuele informatie zoals watergerelateerde berichten, vaarweg- en verkeersgerelateerde berichten, ijsberichten en weersvoorspellingen.

Deze informatie kan per vaarweg, route, corridor of land worden opgehaald.

De "Waterkamer" van het Watermanagementcentrum Nederland verstrekt vaarweg- en verkeersgerelateerde berichten, watergerelateerde berichten en ijsberichten in overeenstemming met de XML-standaard.

De website www.vaarweginformatie.nl biedt tevens de mogelijkheid om zich in te schrijven voor een standaard of voor een persoonlijk abonnement.

Deze dienst is gratis en biedt vaarweg- en verkeersgerelateerde berichten, watergerelateerde berichten en ijsberichten via e-mail.

De webdienst voor de gegevensuitwisseling voor internationale berichten aan de scheepvaart is operationeel.

Om een gratis FTP-account aan te vragen, kunt u een e-mail sturen naar waterkamer@rws.nl dat deel uitmaakt van het Ministerie van Infrastructuur en Milieu, Rijkswaterstaat.

In paragraaf 5.2 kan informatie worden gevonden over de implementatie van Berichten aan de Scheepvaart in het Westerschelde Rivierengebied.

5.10 Polen

De implementatie van berichten aan de scheepvaart volgens Editie 3.0 van de Standaard voor Berichten aan de Scheepvaart is operationeel. De volgende berichten zijn geïmplementeerd: WRM, ICEM, WERM en FTM. In Polen zijn berichten aan de scheepvaart beschikbaar onder nts.ris-odra.pl. De applicatie Berichten aan de Scheepvaart kan berichten genereren in het XML-formaat op basis van de Europese standaard, die via e-mail verspreid kunnen worden.

Berichten aan de scheepvaart zijn tevens beschikbaar op de website van de autoriteiten voor het watermanagement www.rzgw.szczecin.pl. De berichten worden in het Pools aangemaakt in PDF-formaat en voldoen niet aan de Standaard voor Berichten aan de Scheepvaart.

5.11 Roemenië

Berichten aan de scheepvaart zijn in Roemenië overeenkomstig de Standaard voor Berichten aan de Scheepvaart (Editie 3.0) geïmplementeerd. Onder <http://www.roris.ro> zijn berichten in de testfase beschikbaar.

De volgende etappe, RoRIS II, bevindt zich momenteel in de eindfase van de implementatie. Het bevat de laatste versie van de Standaard voor Berichten aan de Scheepvaart (Editie 3.0). De beschikbare berichten zijn vaarweg-, waterstand-, ijs- en weerberichten in vijf talen: Roemeens, Frans, Duits, Engels en Russisch.

5.12 Servië

Berichten aan de scheepvaart worden overeenkomstig de Standaard voor Berichten aan de Scheepvaart, Editie 1.1, geïmplementeerd en zijn in een testfase. Het systeem wordt momenteel opgewaardeerd naar Editie 2.1 van de Standaard voor Berichten aan de Scheepvaart en zal in september 2011 operationeel zijn. Momenteel worden enkel waterstandgerelateerde berichten (WRM) gepubliceerd. Een volledige implementatie van Berichten aan de Scheepvaart zal spoedig beschikbaar zijn onder <http://nts.risserbia.rs>.

5.13 Slowakije

In Slowakije worden Berichten aan de Scheepvaart verstrekt door de vervoersautoriteit. Een nieuwe applicatie, die voldoet aan de Standaard voor Berichten aan de Scheepvaart, Editie 3.0, is operationeel sinds het begin van 2012 en is onder <http://nts.slovris.sk> beschikbaar.

De dienst biedt vaarweg- en verkeersgerelateerde berichten (FTM), waterstandberichten (WRM), ijsberichten (ICEM) en weerberichten (WERM).

De berichten kunnen op de website worden weergegeven als volledige tekst in het Duits, Engels, Frans en Nederlands, in codeformaat (tags en waarden) in 12 talen en in XML-formaat. Bovendien kan de gebruiker zich inschrijven op berichten aan de scheepvaart via e-mail.

Ook de interface van de webdiensten voor de uitwisseling van berichten aan de scheepvaart is met succes geïmplementeerd binnen het project IRIS Europe II. Momenteel is een internationale uitwisseling van berichten aan de scheepvaart tot stand gebracht met Oostenrijk en Duitsland.

Binnen het project IRIS Europe 3 is de ontwikkeling van een nieuwe applicatie voor Berichten aan de Scheepvaart voor mobiele apparaten voorzien.

5.14 Zwitserland

In de functie van de Zwitserse Overheidsinstantie inzake Scheepvaart, verstrekken de Zwitserse Rijnhavens Berichten aan de Scheepvaart volgens deze standaard op hun webpagina www.port-of-switzerland.ch en op de webpagina van de Duitse Wasser- und Schifffahrtsverwaltung des Bundes www.elwis.de.

5.15 Oekraïne

Berichten aan de Scheepvaart in Oekraïne worden via VHF verstrekt en specifiek voor de Donau-regio via de UDP zendcentrale in Izmail. De mogelijkheid om met software Berichten aan de Scheepvaart te verstrekken wordt ontwikkeld.

Contactadressen van de verantwoordelijke autoriteiten

Oostenrijk:

Bundesministerium für Verkehr, Innovation und Technologie, Oberste Schifffahrtsbehörde,
Radetzkystrasse 2, 1030 Wien
Bernd Birkhuber, Tel.: +43 (0)171 162 655 902, Fax: +43 (0)171 162 655 999,
e-mail: bernd.birkhuber@bmvit.gv.at

via Donau - Österreichische Wasserstraßen-Gesellschaft mbH, Donau-City-Straße 1, A-1220 Wien
Christoph Plasil, Tel.: +43 (0)504 321 1612, Fax: +43 (0)504 321 1050,
e-mail: christoph.plasil@via-donau.org of nts@via-donau.org

België:

Vlaanderen

nv De Scheepvaart, Havenstraat 44, 3500 Hasselt
Jan Gilissen, e-mail: j.gilissentorfs@descheepvaart.be

Wallonië

Service Public de Wallonie, Direction Générale Opérationnelle de la Mobilité et des Voies
hydrauliques, Boulevard du Nord 8, 5000 Namur,
Contact: info.batellerie@spw.wallonie.be of Tel.: +32 4 2316500
Pierre Salmon, Tel.: +32 4 2316544, Fax: +32 4 2316571, e-mail: pierre.salmon@spw.wallonie.be
Jean-Louis Boutry, Tel.: +32 81 772972, e-mail: jeanlouis.boutry@spw.wallonie.be

Bulgarije:

Executive Agency Maritime Administration, Directorate Ruse, ul. Pristanishtna 20, 7000 Ruse
Pavlin Marchevski, Tel.: +359 828 158 19, e-mail: pmarchevski@marad.bg

Tsjechische Republiek:

Ministerstvo dopravy České republiky (Ministry of Transport), nábřeží L. Svobody 12, 110 15 Praha 1
Vojtech Dabrowski, Tel.: +420 (0)972 231 335, Fax: +420 (0)972 231 110
e-mail: vojtech.dabrowski@mdcr.cz

Kroatië:

(Centar za razvoj unutarnje plovidbe (CRUP), Nova cesta 180, 1000 Zagreb, Croatia
Vedran Bolfek, Tel.: +385 1 631 44 45, Fax: +385 1 631 44 44, e-mail: bolfek@crup.hr

Agencija za vodne putove (Agentschap voor binnenwateren)

Parobrodaska 5, 32 000 Vukovar, Croatia

Tel.: +385 32 450 613, Fax: +385 32 450 653, e-mail: vodniputovi@vodniputovi.hr

Frankrijk:

Voies Navigables de France, 175 rue Ludovic Boutleux, 62400 Béthune,
Virginie Taffin, Tel.: +33 (0)321 632 974, Fax: +33 (0)321 632 950, E-mail: virginie.taffin@vnf.fr

Duitsland:

Wasser- und Schifffahrtsverwaltung des Bundes
Generaldirektion Wasserstraßen und Schifffahrt Außenstellen Mitte, West, Südwest, Süd und Ost
Dezernat Verkehrstechnik (Binnen)
Dienstszitz
Generaldirektion Wasserstraßen und Schifffahrt
Außenstelle Südwest, Brucknerstraße 2, 55127 Mainz,
Michael Brunsch, Tel.: +49 (0)613 197 92 96, Fax: +49 (0)613 197 91 55,
e-mail: michael.brunsch@wsv.bund.de

Hongarije:

National Transport Authority, 1387 Budapest, Pf.: 30
Róbert Kojnok, Tel.: +36 148 621 55, Fax: +36 126 803 98, e-mail: kojnok.robort@nkh.gov.hu

Nederland:

RWS Watermanagementcentrum Nederland, Waterkamer, Zuiderwagenplein 2, P.O. Box 17,
8200 AA Lelystad,
Jan de Leeuw van Weenen, Tel.: +31 (0)320 298 550 of Tel.: +31 (0)320 298 888,
Fax: +31 (0)320 298 580, e-mail: jan.de.leeuw.van.weenen@rws.nl of wmcn-waterkamer@rws.nl

Polen:

Ministerstwo Infrastruktury i Rozwoju, ul. Wspólna 2/4, 00-926 Warszawa
Urząd Żeglugi Śródlądowej w Szczecinie, Pl. Batorego 4, 70-207 Szczecin
Piotr Durajczyk, Tel.: +48 91 44 03 254 Fax.: +48 91 43 40 129,
e-mail: pdurajczyk@szczecin.uzs.gov.pl

Roemenië:

Romanian Naval Authority, Constanta Port No.1, 900900 Constanta,
Mihai Ghiba, Tel.: +40 252 316 493 of +40 252 312 720, Mob.: +40 722 369 535,
e-mail: mghiba@rna.ro

Servië:

Direkcija za vodne puteve, Francuska 9, 11000 Belgrade
Zoran Lukic, Tel.: +381 113 029 888, Fax: + 381 113 092 808, e-mail: zlukic@plovput.co.yu

Slowakije:

Štátna plavebná správa (State Navigation Administration), Prístavna 10, 821 09 Bratislava 2
Štefan Chalupka, Tel.: +421 (0)2 33300218, Fax: +421 (0)2 33523913,
e-mail: stefan.chalupka@sps.sk

Zwitserland:

Schweizerische Rheinhäfen, Hochbergerstrasse 160, 4019 Basel,
Roland Blessinger, Tel.: +41 (0)61 639 95 95,
e-mail: roland.blessinger@portof.ch, <http://www.port-of-switzerland.ch>

Oekraïne:

State Hydrographic Service of Ukraine, Elektrikov Street 26, 04176 Kiev
Sergey Simonenko, Tel.: +38 044 425 68 74, Tel./Fax: +38 044 425 40 68
Igor Gladkykh, e-mail: frm@onma.edu.ua