



Marktobservatie in de Europese binnenvaart Conjunctuurrapport 1. kwartaal 2010) (Bron: CCR-secretariaat)

Drogeladingvaart:

1) Vraag:

Met betrekking tot de bulkgoederen werd in 2009 een lichte opleving van de vervoersvraag vastgesteld. Zo lagen de vervoerde hoeveelheden de laatste maanden van het jaar opnieuw nagenoeg 15 % boven het dieptepunt van de crisis. De prognoses van belangrijke industrietakken, vooral die van de staalindustrie, geven aan dat deze inhaalbeweging in 2010 in hetzelfde tempo wordt voortgezet. Zo wordt voor de Duitse staalindustrie een groei van de productie van 15 % verwacht, wat gevolgen heeft voor het vervoer van staalproducten, kolen, erts en metaalschroot in de binnenvaart.

Voor andere segmenten moet echter eerder met een verslechtering of een langzamer herstel worden gerekend. Alleen in de containervaart lijkt het herstel zich sneller te voltrekken. Ongeveer 2/3 van het verlies aan volume is intussen ingehaald en voor het hele jaar 2010 wordt voor de binnenvaart een groeipercentage van ongeveer 20% verwacht.

Samenvattend heeft dit voor de drogeladingvaart tot gevolg dat het herstel relatief langzaam verloopt; op dit moment wordt voor het hele jaar 2010 een stijging van 8,4 % verwacht.

In de zeehavens wijzen de prognoses eveneens in de richting van een langzame toename van het overslagvolume in het zeevervoer. In de containervaart wordt van een iets sterkere groei uitgegaan.

De vrachten in de drogeladingvaart zijn in het laatste kwartaal weliswaar licht gestegen, maar dit was vooral aan de lage waterstanden toe te schrijven.

2) Aanbod:

In 2009 werden 72 nieuwe motorvrachtschepen met een totale capaciteit van meer dan 240 000 ton en 44 duwbakken met een capaciteit van 97 000 ton op de markt gebracht. Dit is het resultaat van de nieuwbouwgolf, die niet meteen kon worden stopgezet toen de crisis zijn intrede deed, omdat talrijke schepen zich toen al in een gevorderd stadium van het bouwproces bevonden. Daardoor lag de capaciteit die in 2009 werd toegevoegd, boven de in 2008 toegevoegde capaciteit.

Conclusie:

Ondanks de toename van de vervoersvraag in de tweede helft van 2009 zal het vermoedelijk nog twee jaar duren, voordat het niveau van 2007 opnieuw wordt bereikt. Daarnaast is het vervoersaanbod duidelijk groter geworden. Daardoor blijft de situatie op de markt nog steeds moeilijk.

Tankvaart:

1) Vraag:

Segment van de olieproducten:

In 2009 liep het vervoerde volume in de tankvaart terug in vergelijking met 2008. Nadat de voorraden waren bijgevuld, heeft de vraag zich in de aardoliesector in het tweede halfjaar duidelijk gestabiliseerd. Voor 2010 valt een lichte stijging van het vervoer te voorzien. Zo rekent men door de zeer strenge winter 2009/2010 met een extra vraag naar huisbrandolie. De verder aantrekkende olieprijs, de bestaande voorraden en de sinds vele jaren teruglopende trend remmen de vraag echter af.

Segment van de chemie:

Net zoals dit voor de drogeladingvaart het geval is, zal de vervoersvraag van de chemische industrie in 2010 waarschijnlijk slechts langzaam aantrekken. Zo zal ook in dit segment het niveau van voor de crisis dit jaar nog niet worden bereikt.

Uitgaande van de prognoses voor beide segmenten valt voor 2010 een lichte stijging van de totale vraag in de tankvaart te verwachten.

De vrachten in de tankvaart zijn in het laatste kwartaal van 2009 gestegen op grond van de bevoorrading voor de winter in combinatie met lage waterstanden.

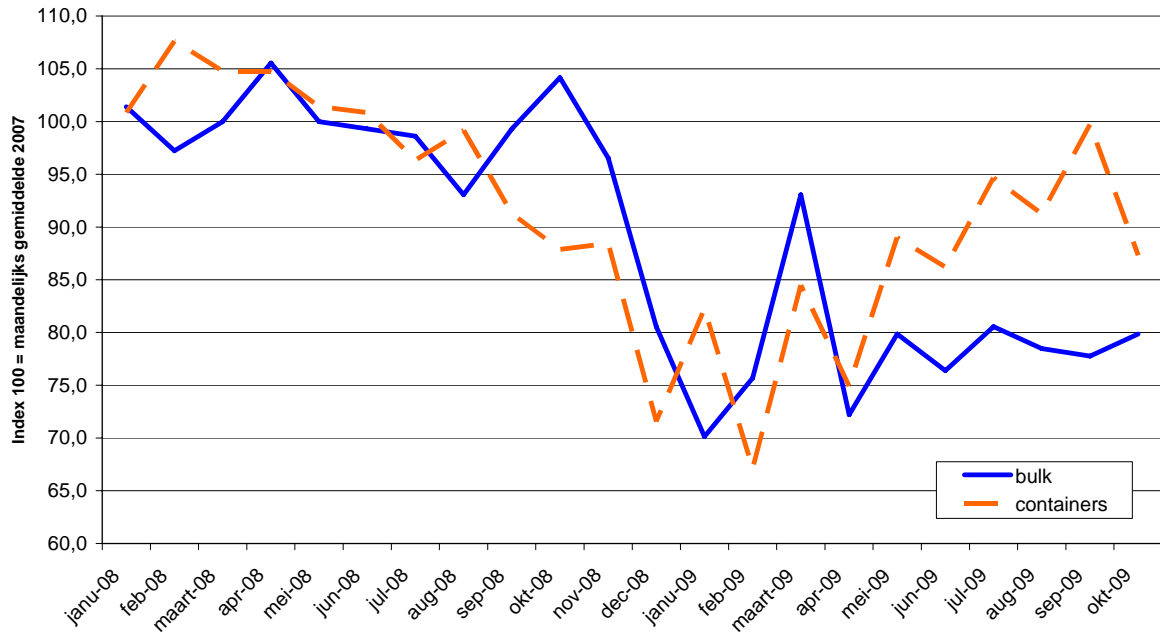
2) Aanbod:

In 2009 werden 87 nieuwe motortankschepen met een totale capaciteit van meer dan 230 000 ton aan de markt toegevoegd.

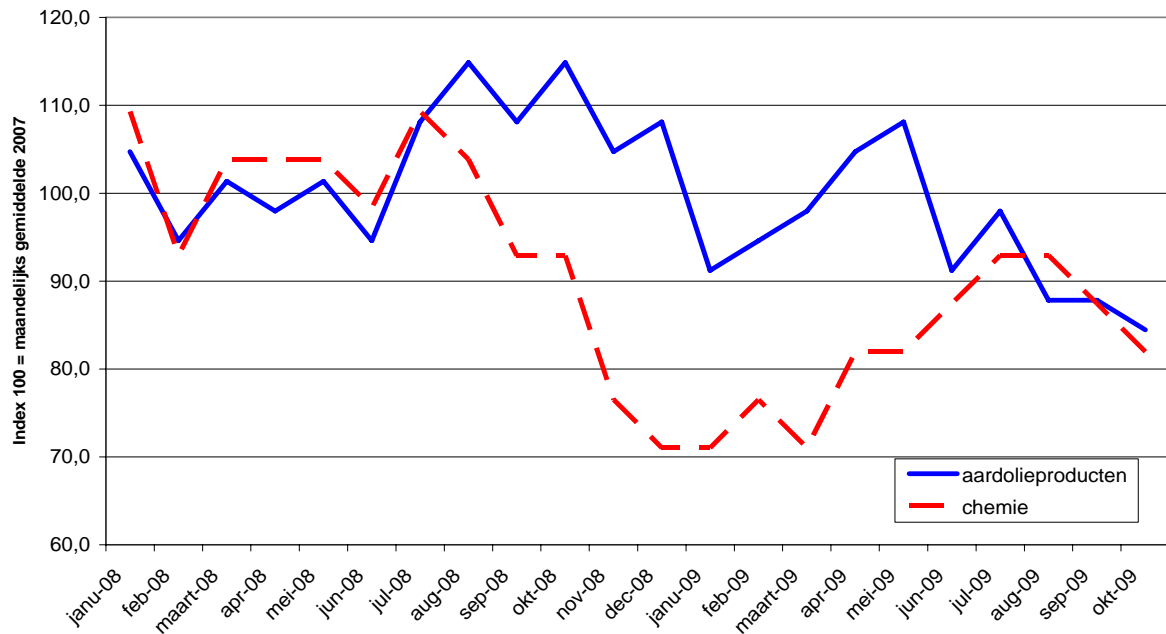
Conclusie:

De vervoersvraag in de tankvaart zou in 2010 in het beste geval licht kunnen stijgen. Er kwam in 2009 dubbel zoveel capaciteit op de markt als in 2008. Dit wijst erop dat de situatie op de markt in het kader van de herstructurering van de vloot moeilijker wordt.

Goederenvervoer in de drogelandingvaart (Duitse markt)



Goederenvervoer in de tankvaart (Duitse markt)



Vervoersprestatie op de Duitse waterwegen



Prognoses voor 2010 (Duitse binnenvaart markt)

Sector	Productie/Invoer	Aandeel in het totale vervoer	Te voorziene invloed op de vervoersvraag (in vergelijking met het voorjaar)
Landbouw	Zeer goede oogst in 2009	16,00%	-
Kolen	Prognose invoer + 8 % tegenover 2009	19,00%	+++
Staalindustrie: Ertsen	Duitse staalproductie: In 2010: + 15 % tegenover het voorjaar	20%	+++
Staalindustrie: Ijzer, staal	Duitse staalproductie: In 2010: + 15 % tegenover het voorjaar	8,00%	+++
Bouwstoffen	Infrastructuurprogramma in Duitsland (economisch noodplan)	27,00%	+
Andere goederen / Containers	Wereldhandel herstelt zich verder, maar langzaam	10%	++++
Algemene prognose voor de ontwikkeling van de vraag in de drogeladingvaart			++
Aardolieproducten	Koude winter, maar stijgende Olieprijs, volle opslagplaatsen	62%	+
Chemie	Duitse chemieproductie: in 2010 + 5 % tegenover het vorige jaar	38%	++
Algemene prognose voor de ontwikkeling van de vraag in de tankvaart			+

Bronnen:

Eurofer

Wirtschaftsvereinigung Stahl

Verein deutscher Kohleimporteure

Verband der chemischen Industrie

CEFIC

Prognoses CCR op basis van historische ontwikkelingen en berekeningen

Groei:

0 % 0

1 % tot 5 % - / +

6 % tot 10 % -- / ++

11 % tot 15 % --- / +++

16 % tot 20 % ---- / ++++

----- /

meer dan 20 % +++++