



Informatieblad

Berichten aan de Scheepvaart

Informatieblad Uitgave 2005

Berichten aan de Scheepvaart

Inhoud

1.	Grondslag	3
1.1	Doel	3
1.2	Terminologie	3
1.3	Geschiedenis en doel van de standaardisatie	3
1.4	Kenmerken van de internationale standaard voor Berichten aan de Scheepvaart	4
2.	Internationale Standaard voor Berichten aan de Scheepvaart	5
2.1	Doel	5
2.2	Wettelijke grondslag	5
2.3	Huidige editie	5
2.4	Structuur van de standaard	5
3.	Wijzen van verspreiding	6
3.1	Pull-diensten	6
3.2	Push-diensten	7
3.3	Internationale gegevensuitwisseling tussen autoriteiten	8
4.	Inhoud van de Berichten aan de Scheepvaart	9
4.1	Uitleg van de onderwerpcodes van vaarweg- en verkeersgerelateerde berichten	10
4.2	Verklaring van de ijsconditiecodes in ijsberichten	11
5.	Implementatie van Berichten aan de Scheepvaart	12
5.1	Oostenrijk	12
5.2	België	12
5.3	Frankrijk	12
5.4	Duitsland	13
5.5	Nederland	13
5.6	Slowakije	13
5.7	Zwitserland	13
Bijlage		
	Contactadressen van de verantwoordelijke autoriteiten	14

1. Grondslag

1.1 Doel

De Internationale Standaard voor Berichten aan de Scheepvaart zal het gebruik van moderne informatietechnologie aan boord van binnenschepen en in het bijzonder de verspreiding van Berichten aan de Scheepvaart door RIS (River Information Services) bevorderen. De verspreiding van Berichten aan de Scheepvaart ongeacht landsgrenzen en taalgebieden draagt bij tot grotere economische efficiëntie en veiligheid in de binnenvaart. Een internationale standaard is noodzakelijk om effectieve en veilige verspreiding van Berichten aan de Scheepvaart door RIS te verzekeren.

1.2 Terminologie

Berichten aan de Scheepvaart (*notices to Skippers*) betekent de internationale standaard voor de verspreiding van Berichten aan scheepvaart op binnenvaarwegen zoals vastgesteld door de Centrale Commissie voor de Rijnvaart (CCR).

Vaarweg- en verkeersgerelateerd bericht (*fairway and traffic related message*) betekent een bericht dat informatie geeft over een bepaalde sectie van een vaarweg of een object.

Waterstandgerelateerd bericht (*water level related message*) betekent een bericht dat informatie geeft over de waterstand, minst gepeilde diepte, doorvaarthoogte, stuwstand, afvoer, het regime, de voorspelde waterstand, de voorspelling van de minst gepeilde diepte of de voorspelde afvoer.

Ijsbericht (*ice message*) betekent een bericht dat informatie verstrekt over de ijsconditie.

XML betekent Extended Markup Language, een subset van SGML (Standard Generalized Markup Language, ISO 8879:1986(E) inclusief wijzigingen en correcties) voor gebruik op het World Wide Web.

1.3 Geschiedenis en doel van de standaardisatie

Berichten aan de Scheepvaart behoren tot de meest gangbare informatiemiddelen in de binnenvaart. Traditioneel werden ze via VHF, schriftelijk, op mededelingenborden of per fax verspreid. In de afgelopen jaren zijn in de meeste landen webdiensten ingevoerd, maar de bestaande diensten verstrekken de informatie alleen in de landstaal. Mag dat geen probleem zijn op een rivier als de Rijn, waar maar drie talen worden gesproken, in Europees verband veroorzaakt het veel problemen. Een schipper op de Donau, bijvoorbeeld, zou de berichten in het Duits, Slowaaks, Hongaars, Kroatisch, Servisch, Bulgaars, Roemeens en Russisch moeten kunnen lezen. Een standaard die automatische vertaling van de belangrijkste informatie omtrent veiligheid biedt, was dringend gewenst.

Vanwege de enorme verscheidenheid van de Berichten en de grote verschillen in de grammatica van de betrokken talen was het niet mogelijk grammaticaal correcte vertalingen van zinnen te bieden; slechts de vertaling van gestandaardiseerde stukken informatie (code-indeling bijvoorbeeld: beperking: 'inhaalverbod').

Informatie over beperkingen en oponthoud wordt niet alleen door schippers gelezen maar wordt ook gebruikt in toepassingen voor reisplanning. Een tweede doel van standaardisatie was het mogelijk maken van machinaal leesbare bestanden die rechtstreeks door die toepassingen kunnen worden gebruikt.

1.4 Kenmerken van de internationale standaard voor Berichten aan de Scheepvaart

De internationale standaard voor Berichten aan de Scheepvaart biedt een gestandaardiseerde gegevensindeling die kan worden gebruikt voor het publiceren van de Berichten op het internet (pull-diensten) of voor verspreiding per E-mail (push-diensten).

De inhoud van de berichten wordt gecodeerd in een machinaal leesbaar XML-bestand. Dit bestand kan gebruikt worden door softwaretoepassingen, zoals reisplanning of Inland ECDIS aan boord van een schip, of door websites. De gecodeerde informatie kan direct worden gebruikt voor berekeningen, bij reisplanning bijvoorbeeld, of worden vertaald naar de taal van de gebruiker en weergegeven. De referentietabellen van de standaard omvatten 11 talen en garanderen dat een schipper in staat is de Berichten aan de Scheepvaart op alle belangrijke Europese waterwegen te lezen.

2. Internationale Standaard voor Berichten aan de Scheepvaart

2.1 Doel

De standaardisatie van Berichten aan de Scheepvaart:

- biedt automatische vertaling van de kerninhoud van berichten in alle talen van de deelnemende landen,
- biedt een geharmoniseerde structuur van datasets in alle deelnemende landen om integratie van berichten in reisplanningssystemen mogelijk te maken,
- biedt een standaard voor waterstandinformatie,
- is compatibel met de gegevensstructuur van Inland ECDIS om integratie van Berichten aan de Scheepvaart in Inland ECDIS mogelijk te maken,
- maakt gegevensuitwisseling tussen verschillende landen mogelijk.

Het doel is bij te dragen aan de veiligheid en efficiëntie op binnenvaarwegen en aldus ook het milieu te beschermen. Bovendien moet Inland ECDIS tegelijkertijd de werkdruk bij de scheepsnavigatie verminderen in vergelijking tot traditionele informatiemethoden.

2.2 Wettelijke grondslag

- Resolutie van de Centrale Commissie voor de Rijnvaart van 28 mei 2004: "Berichten aan de Scheepvaart – Internationale Standaard" (Protocol 2004-I-17).

2.3 Huidige editie

De huidige editie, 1.0, van 28 mei 2004, is op het internet gepubliceerd op www.ccr-zkr.org. De uitgave bevat:

- de tekst in het Engels, Nederlands, Frans en Duits,
- referentietabellen in 11 talen,
- het XML-schema,
- voorbeelden van implementatie.

2.4 Structuur van de standaard

De standaard bevat een bijlage met:

- een overzicht van de uitgave,
- een XML-definitie die de structuur van de berichten toont,
- uitleg van de tags (structurele elementen van de berichten),
- uitleg van de codes (gestandaardiseerde inhoud van de berichten),
- Aanhangsel A: referentietabellen met de codes en de vertaling ervan in 11 talen,
- Aanhangsel B: XML-schema van de berichten,
- Aanhangsel C: Voorbeelden van implementatie in verschillende landen.

3. Wijzen van verspreiding

Berichten aan de Scheepvaart volgens deze standaard kunnen via het internet (pull-diensten) of per E-mail (push-diensten) worden verzonden.

3.1 Pull-diensten

Internetdiensten dienen de mogelijkheid te bieden voor selectie van:

- een specifieke sectie van een waterweg of een specifiek deel van een waterweg, bepaald door de rivier-km vanaf het begin- en eindpunt;
- een geldigheidsperiode; en
- de publicatiedatum van het bericht.

Berichten kunnen worden weergegeven:

- als onbewerkte tekst, die wordt opgebouwd uit een tekstmasker en gestandaardiseerde elementen, in het Engels, Nederlands, Frans of Duits,
- als tags en waarden in het Engels, Nederlands, Frans, Duits, Slowaaks, Hongaars, Kroatisch, Servisch, Bulgaars, Roemeens of Russisch.

Berichten aan de Scheepvaart

river-km van:	<input type="text" value="Slow akische Grenze"/>	<input type="text" value="1872.700"/>
tot:	<input type="text" value="Deutsche Grenze"/>	<input type="text" value="2223.150"/>
Bericht geldig in:	<input type="text" value="Österreich (AT)"/>	

Op dit moment zijn er alleen berichten uit Oostenrijk beschikbaar. Verschillende andere landen werken momenteel aan de implementatie van compatibele berichten, de integratie van deze berichten bevindt zich in de planfase.

geldigheidsperiode:

(van, DD.MM.YYYY)

geldigheidsperiode:

(tot, DD.MM.YYYY)

Vanaf dag van publicatie

(DD.MM.YYYY)

Soort bericht:

- vaarweg gerelateerde berichten
- waterstands gerelateerde berichten
- ijsberichten

Tekst formaat

volledige tekst    

code formaat

Figuur 1, voorbeeld van selectiegereedschap voor weergave op het internet

Berichten kunnen voor downloaden beschikbaar worden gemaakt:

- als onbewerkte tekst,
- als tags en waarden of
- als machinaal leesbare XML-bestanden met een minimale omvang die door een ontvangstoepassing (specifieke software voor Berichten aan de Scheepvaart) naar de taal van de gebruiker kunnen worden vertaald met behulp van de referentietabellen, of door middel van een toepassing zoals reisplanning voor verdere berekeningen kunnen worden gebruikt.

3.2 Push-diensten

Berichten volgens deze standaard kunnen per E-mail (d.m.v. een abonnement) worden verspreid:





- als onbewerkte tekst,
- als tags en waarden; of
- als machinaal leesbare XML-bestanden met een minimale omvang die door een ontvangstoepassing (specifieke software voor Berichten aan de Scheepvaart) naar de taal van de gebruiker kunnen worden vertaald met behulp van de referentietabellen, of door middel van een toepassing zoals reisplanning voor verdere berekeningen kunnen worden gebruikt.

Abonneren op een E-mail service:

email:*

naam:*

Bedrijf:

tekst formaat:* volledige tekst    

code formaat

XML (machine readable version)¹

Berichten:* vaarweg gerelateerde berichten
 waterstands gerelateerde berichten
 ijsberichten

abonnement op E-mail service op zeggen:

email:*

velden met * zijn verplicht

¹Dit formaat wordt gebruikt voor de automatische presentatie van Berichten aan de Scheepvaart in software toepassingen zoals BICS of Inland ECDIS

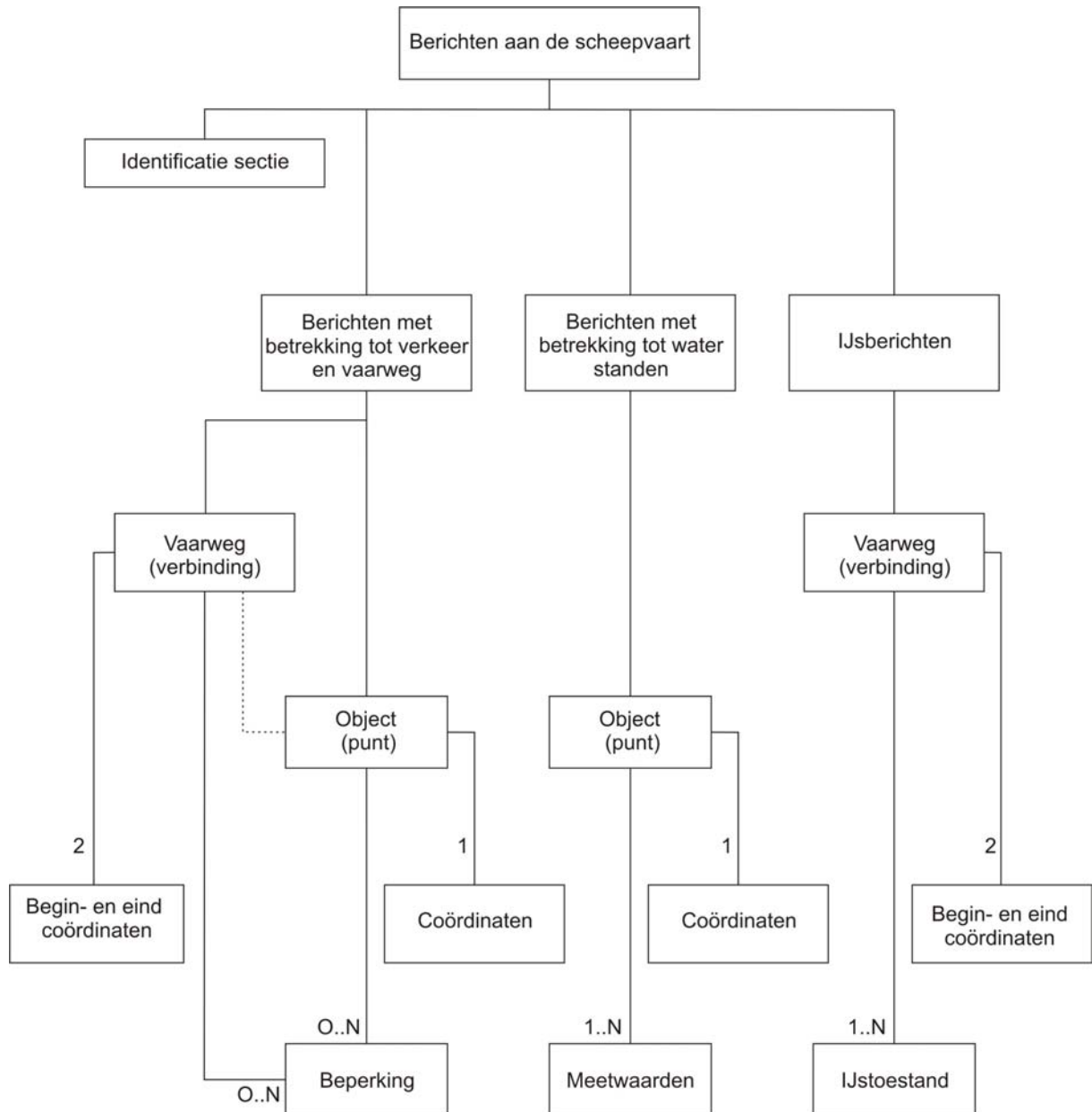
Figuur 2, voorbeeld van een abonnementsformulier voor E-maildiensten

3.3 Internationale gegevensuitwisseling tussen autoriteiten

Gegevensuitwisseling tussen autoriteiten wordt aanbevolen. Alle autoriteiten die deze standaard gebruiken, kunnen Berichten van andere autoriteiten en landen in hun eigen diensten integreren. De deelnemende partijen (autoriteiten) kunnen rechtstreeks afspraken maken over de procedure voor het verzenden van de XML-berichten door push- of pull-diensten.

4. Inhoud van de Berichten aan de Scheepvaart

Berichten aan de Scheepvaart zijn mededelingen met scheepvaartinformatie voor binnenschippers over geografische objecten of secties van waterwegen.



Figuur 3, Berichtstructuur

Een gestandaardiseerd Bericht aan de Scheepvaart in XML-indeling bevat derhalve 4 verschillende secties:

- identificatie,
- vaarweg- en verkeersgerelateerde berichten,
- waterstandgerelateerde berichten,
- ijsberichten.

Normaal gesproken zullen in een Bericht aan de Scheepvaart slechts twee secties worden ingevuld: de sectie identificatie en ten minste één van de secties vaarweg- en verkeersgerelateerd bericht, waterstandgerelateerd bericht of ijsbericht.

4.1 Uitleg van de onderwerpcodes van vaarweg- en verkeersgerelateerde berichten

Stremming	In het geval dat geen scheepvaart mogelijk is: <ul style="list-style-type: none">• door alle schutkolken van een sluis,• door alle doorvaartopeningen van een brug,• voor passage van een specifiek punt in de vaarweg,• op een specifiek gedeelte van de vaarweg.
Gedeeltelijke stremming	In het geval dat scheepvaart beperkt mogelijk is: <ul style="list-style-type: none">• door een of meer schutkolken van een sluis, waarbij er ten minste één in gebruik is,• door een of meer doorvaartopeningen van een brug, waarbij er ten minste één open blijft,• op een bepaald punt van de vaarweg, waarbij ten minste een deel van de vaarweg beschikbaar blijft.
Oponthoud	Indien zich een beperkte stremming voordoet bij een brug of sluis of op een deel van de vaarweg. tussen een vastgestelde begin- en eindtijd. <i>Bijvoorbeeld: Oponthoud van maximaal 2 uur op 13 november tussen 08:00 en 17:00 uur.</i> <i>Gecodeerd:</i> <i>Date_start: 20021113</i> <i>Date_end: 20021113</i> <i>time_start: 0800</i> <i>time_end: 1700</i> <i>limitation_code: Oponthoud</i> <i>Position_code: alle</i> <i>value: 2</i>
Geen bediening	Indien een beweegbare brug gedurende een bepaalde tijd niet wordt bediend. Deze periode moet binnen de normale bedieningstijden liggen. Geen bediening van een sluis is een stremming of oponthoud. Geen bediening van een beweegbare brug betekent dat doorvaart onder de brug nog mogelijk is. Anders is het een stremming.
Gewijzigde bediening	Indien er wijziging van de normale bedieningstijden van een sluis of brug plaats vindt. Beperking van de bedieningstijden van een sluis duidt gewoonlijk op een stremming. Als een sluis bijvoorbeeld gewoonlijk tussen 06:00 en 20:00 uur bediend wordt en de bedieningstijd wordt nu van 10:00 tot 14:00 beperkt, dan resulteert dat in een stremming tussen 06:00 en 10:00 uur en een verdere stremming tussen 14:00 en 20:00 uur. Beperking van de bedieningstijden van een brug betekent gewoonlijk "Geen Bediening".

Scheepslengte	Indien ergens een geringere maximumlengte voor passerende schepen toegestaan/mogelijk is. Doorgaans komt dit voor bij een sluis (halve sluiscolk).
Doorvaartbreedte	Indien ergens een geringere maximumbreedte voor passerende schepen beschikbaar is. Dit komt voor bij werkzaamheden aan een sluis of brug. Deze code wordt ook gebruikt als de beschikbare breedte van de vaarweg geringer is, zelfs als dat geen invloed heeft op de maximaal beschikbare breedte van de waterweg.
Vrije doorvaarthoogte	Indien ergens een geringere maximumhoogte voor passerende schepen is toegestaan.
Doorvaarthoogte	Dit komt ook voor als de doorvaarthoogte plaatselijk verminderd is, bijvoorbeeld door schilderwerken.
Diepgang	Indien ergens een geringere maximumdiepgang voor passerende schepen is toegestaan.
Beschikbare diepte	Indien de Minst Gepeilde Diepte is veranderd. Dit heeft geen invloed op de maximumdiepgang.
Afmeerverbod	Indien ergens op de vaarweg afmeren niet is toegestaan.
Gewijzigde markering	Bij wijziging van de vaarwegmarkering voor navigatiedoeleinden, zoals boeien, bakens, sectorlichten, scheepvaarttekens enz.
Werkzaamheden	Andere activiteiten in of nabij het vaarwater die niet onder de genoemde onderwerpen vallen.
Baggeren	Baggerwerkzaamheden waarvoor geen van de andere genoemde onderwerpen bruikbaar is.
Militaire oefening	Een militaire oefening waarvoor geen van de andere genoemde onderwerpen bruikbaar is.
Evenement	Evenementen (bijv. roeiwedstrijden, vuurwerk) waarvoor geen van de andere genoemde onderwerpen bruikbaar is.
Mededeling	Alle andere berichten waarvoor geen van de andere (gestructureerde) onderwerpen bruikbaar is.
Bericht ingetrokken	Het bericht moet met een serienummer van het oorspronkelijke bericht worden gepubliceerd.

Indien voor een bepaald bericht één of meer onderwerpen beschikbaar zijn, dan wordt de beperking met de grootste invloed op het scheepsverkeer geselecteerd.

4.2 Verklaring van de ijsconditiecodes in ijsberichten

De dikte van ijs, zoals in kolom 2 van de ijsconditiecodes aangegeven, geeft slechts informatie over de gemiddelde dikte. Om de code voor een specifieke situatie te selecteren, moet de beschrijving worden gebruikt.

5. Implementatie van Berichten aan de Scheepvaart

5.1 Oostenrijk

Het Ministerie van Transport, Innovatie en Technologie, afdeling Oberste Schiffsbehörde, verstrekt Berichten aan de Scheepvaart volgens deze standaard op de website www.doris.bmvit.gv.at.

De Berichten kunnen in het Duits, Engels, Frans en Nederlands als onbewerkte tekst worden weergegeven, en als tags en waarden in de elf talen van de standaard.

De website biedt de mogelijkheid zich op een E-maildienst te abonneren. De E-maildienst verstrekt de Berichten ook in machinaal leesbare XML-indeling.

De bevoegde autoriteiten van andere landen en particuliere bedrijven mogen de berichten in hun eigen diensten opnemen.

Op het ogenblik biedt de website alleen vaarweg- en verkeersgerelateerde berichten en ijsberichten. In de tweede stap zullen ook watergerelateerde berichten worden opgenomen.

5.2 België

Waalse Waterwegen

De Direction Générale des Voies Hydrauliques verstrekt reeds berichten aan de scheepvaart en een journal voor transport over binnenvaarwegen, die algemene informatie en informatie over regimes, stuwen, beperkingen enz. bieden.

Deze gegevens worden rechtstreeks naar de betrokken diensten gestuurd per post, fax of E-mail, worden op radio en televisie uitgezonden en op de website gepubliceerd.

De huidige publicatie van deze informatie zowel als de inhoud zullen worden aangepast aan de Internationale Standaard voor Berichten aan de Scheepvaart en op de webserver of per E-mail worden verspreid. Tijdens de implementatie van de RIS-Richtlijn zal worden bestudeerd of ontwikkeling van een specifieke RIS-server haalbaar is.

De studies en de softwareontwikkeling beginnen in 2005 en de nieuwe Waalse Berichten aan de Scheepvaart zullen naar verwachting aan het eind van dat jaar worden getest.

5.3 Frankrijk

VNF (Voies Navigables de France) biedt Berichten aan de Scheepvaart aan volgens deze standaard op de website www.vnf.fr. Het project Berichten aan de Scheepvaart is in juni 2003 gestart.

Dit betreft geografische informatie en actuele informatie zoals informatie over beperkingen (veranderde waterstanden) en scheepvaartstremmingen.

De informatie kan per locatie, sectie en waterweg worden opgehaald.

Het is nu mogelijk deze informatie per E-mail en fax te ontvangen. Vanaf eind 2005 is de informatie beschikbaar per SMS en per E-mail met een XML-bestand als bijlage.

5.4 Duitsland

De Wasser- und Schifffahrtsverwaltung des Bundes (WSV) verstrekt Berichten aan de Scheepvaart volgens deze standaard op de website www.elwis.de.

In de herfst van 2004 is met de ontwikkeling van een nieuwe module aangevangen ter vervanging van de oude module 'Nachrichten für die Binnenschifffahrt (NfB)'.

De website biedt ook de mogelijkheid zich op de ELWIS-Abo-service te abonneren. Deze dienst biedt vaarweg- en verkeersgerelateerde berichten, watergerelateerde berichten en ijsberichten via E-mail en sms-diensten, ook als E-mails met XML-bestanden als bijlagen met de berichten.

De bevoegde autoriteiten van andere landen en particuliere bedrijven mogen de berichten in hun eigen diensten opnemen.

5.5 Nederland

Statische en dynamische informatie over de Nederlandse vaarwegen is beschikbaar op een centraal punt, de RIS-server Nederland. Dit betreft geografische informatie (ENC's) en actuele informatie zoals watergerelateerde berichten, Berichten aan de Scheepvaart, ijsberichten en de weersvoorspelling.

Deze informatie kan per vaarweg, route, corridor of land worden opgehaald. De RIS-server Nederland is sinds maart 2005 in bedrijf. Het adres is www.risserver.nl.

Het Infocentrum Binnenwateren verstrekt reeds berichten aan de scheepvaart, watergerelateerde berichten en ijsberichten in overeenstemming met de standaard, door middel van beveiligde FTP-bestanden.

Om een gratis FTP-account aan te vragen kunt u een E-mail sturen naar het Infocentrum Binnenwateren, een onderdeel van RWS RIZA, op het E-mailadres infocentrum@riza.rws.minvenw.nl. Op termijn zal dit ook via de RIS-server geregeld worden.

5.6 Slowakije

Het proces van implementatie van Berichten aan de Scheepvaart in Slowakije is begin 2005 gestart in het kader van het COMPRIS-project. Op het ogenblik is de ontwikkeling (analyse) van toepassing van de Berichten aan de Scheepvaart gaande.

5.7 Zwitserland

Zwitserland evalueert momenteel implementatie van de standaard. Gezien de geografische ligging van het land zijn gesprekken met de buurlanden over implementatie nodig. Die gesprekken zijn inmiddels begonnen en de eerste resultaten worden eind 2005 verwacht.

Berichten aan de Scheepvaart worden op dit moment op het internet gepubliceerd op www.portofbasel.ch en www.elwis.de

Contactadressen van de verantwoordelijke autoriteiten

Oostenrijk:

Bundesministerium für Verkehr, Innovation und Technologie, Oberste Schifffahrtsbehörde,
Radetzkystrasse 2, 1030 Wenen,
Bernd Birkhuber, Tel.: +43 (0)171 1625902, Fax: +43 (0)171 1625999,
E-Mail: bernd.birkhuber@bmvit.gv.at

Belgie:

Vlaanderen:

NV. De Scheepvaart, Havenstraat 44, 3500 Hasselt,
ir Johan Torfs, Tel.: +32 496 578511, E-mail: j.torfs@descheepvaart.be

Wallonië:

Ministère de l'Équipement et des Transports, Direction générale des Voies hydrauliques, Direction de
la Coordination, Boulevard du Nord 8, 5000 Namur,
Pascal Moens, Tel.: +32 817 73029, Fax: +32 817 73799, E-mail: pmoens@met.wallonie.be
Gianni Ferrara, Tel.: +32 817 73020, Fax: +32 817 73799, E-mail: gferrara@met.wallonie.be

Frankrijk:

Voies Navigables de France, 175 rue Ludovic Boutleux, 62400 Béthune,
Virginie Taffin, Tel.: +33 (0)321 632974, Fax : +33 (0)321 632950, E-mail: virginie.taffin@vnf.fr

Duitsland:

Wasser- und Schifffahrtsdirektion Südwest, Fachgruppe Telematik (Binnen), Brucknerstraße 2,
55127 Mainz,
Michael Brunsch, Tel.: +49 (0)613 1979296, Fax.: +49 (0)613 1979155,
E-Mail: m.brunsch@wsd-sw.wsv.de

Nederland:

RWS RIZA, Infocentrum Binnenwateren, Zuiderwagenplein 2, Postbus 17, 8200 AA Lelystad,
Daniël Hoekstra, Tel.: +31 (0)320 298550 / +31 (0)320 298888, Fax: +31 (0)320 298580,
E-mail: d.hoekstra@riza.rws.minvenw.nl / infocentrum@riza.rws.minvenw.nl

Slowakije:

Statna plavebna sprava/State Navigation Administration, Pristavna 10, 821 09 Bratislava 2,
Stefan Chalupka, Tel.: +421 (0)255 567605/123, Fax: +421 (0)255 567604,
E-mail: chalupka@sps.sk

Zwitserland:

Rheinschifffahrtsdirektion Basel, Hochbergerstrasse 160, 4057 Basel,
Peter Sauter, Tel.: +41 (0)616 314545, Fax: +41 (0)616 314594, E-Mail: p.sauter@portofbasel.ch